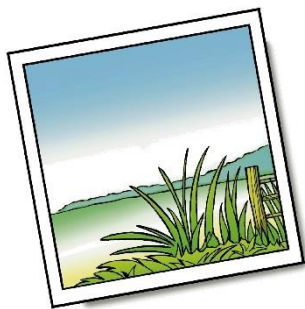


CO₂-Footprint 2024 – H1



J. JONKER & ZN.
AANNEMERS- EN
HOVENIERSBEDRIJF

J. Jonker en zonen
Opgesteld door: W. van Duijn
Beoordeeld door: J.D.C. Jonker
Datum: 12-08-2024
Versie: 01-2024



Inhoud

Voorwoord.....	3
1. Introductie.....	4
2. Organisatie	4
2.1 Over ons	4
2.2 Missie en Visie	4
2.3 Organogram.....	5
3 Beleid	5
4 Emissie-inventaris rapport.....	8
4.1 Rapporterende organisatie	8
4.2 Verantwoordelijke	8
4.3 Rapportageperiode	8
4.4 Organisatorische grens	8
4.5 Rapportage c.q. operationele grens CO2-footprint	9
5 CO2-footprint	9
5.1 CO2-footprint facts & figures	9
5.2 Verbranding van biogas	12
5.3 GHG-compensaties.....	12
5.4 Uitzonderingen	12
5.5 Veranderingen en/of hercalculaties	12
5.6 Methodologie en onzekerheden	13
5.7 Verificatie	13
6 Energiebeoordeling en CO ₂ Reductiedoelstellingen	13
6.1 Energiebeoordeling	14
6.2 CO ₂ reductiedoelstellingen scope 1 en scope 2	15
6.3 Scope 3	17



Voorwoord

J. Jonker & Zn. is een toonaangevende dienstverlener in de groenvoorziening en is een specialist in het realiseren van totaalprojecten waarin al onze disciplines samenkomen. Vanuit ons energie neutrale bedrijfspand staan wij altijd voor onze opdrachtgevers klaar om de beste kwaliteit en service te verlenen.

Duurzaamheid is tevens onlosmakelijk verbonden aan onze manier van werken en is als een rode draad verweven door alle processen binnen ons bedrijf. Ook het sociale aspect in combinatie met Maatschappelijk Verantwoord Ondernemen staat bij J. Jonker & Zn hoog in het vaandel.

Slagvaardigheid, een adequate manier van uitvoeren en helder communiceren, dat staat bij J. Jonker & Zn centraal. De contacten zijn persoonlijk en direct. Moderne machines en gedreven, vakbekwaam personeel zorgen voor een snelle en correcte uitvoering van de opdracht.

Wij zijn gespecialiseerd in:

- Aanleg en onderhoud van groenvoorzieningen
- Ecologisch groenbeheer
- Onderhoud terreinen en parken
- Boomverzorging
- Duin- en kust onderhoud met specialisme helmbeplanting
- Grond- en straatwerk
- Maai- en slootwerkzaamheden
- Daktuinen
- Beschoeiingen / vlonders / damwanden
- Speeltoestellen
- Afrasteringen en hekwerken
- Gladheidsbestrijding



1. Introductie

J. Jonker en Zonen (Jonker / 'wij') heeft een managementsysteem waarmee de organisatie op een consistente en doeltreffende wijze wordt georganiseerd en beheerst. Diverse onderdelen van het managementsysteem zijn afzonderlijk gecertificeerd.

In dit verslag geven wij u inzicht in ons energie managementsysteem en rapporteren wij over onze CO₂-footprint. de voortgang ten opzichte van de doelstellingen, projecten waarop CO₂-gerelateerd gunningvoordeel verkregen is en de voortgang binnen scope 3. Dit jaarverslag vormt een stimulans om voortdurend te werken aan de realisatie van onze CO₂-reductie en verband houdende doelstellingen binnen de verschillende scopeonderdelen.

2. Organisatie

2.1 Over ons

J. Jonker & Zn. is een toonaangevende dienstverlener in de groenvoorziening en is een specialist in het realiseren van totaalprojecten waarin al onze disciplines samenkomen. Vanuit ons energie neutrale bedrijfspand staan wij altijd voor onze opdrachtgevers klaar om de beste kwaliteit en service te verlenen.

Duurzaamheid is tevens onlosmakelijk verbonden aan onze manier van werken en is als een rode draad verweven door alle processen binnen ons bedrijf. Ook het sociale aspect in combinatie met Maatschappelijk Verantwoord Ondernemen staat bij J. Jonker & Zn hoog in het vaandel.

Slagvaardigheid, een adequate manier van uitvoeren en helder communiceren, dat staat bij J. Jonker & Zn centraal. De contacten zijn persoonlijk en direct. Moderne machines en gedreven, vakbekwaam personeel zorgen voor een snelle en correcte uitvoering van de opdracht.

Wij zijn gespecialiseerd in:

- Aanleg en onderhoud van groenvoorzieningen
- Ecologisch groenbeheer
- Onderhoud terreinen en parken
- Boomverzorging
- Duin- en kust onderhoud met specialisme helmbeplanting
- Grond- en straatwerk
- Maai- en slootwerkzaamheden
- Daktuinen
- Beschoeiingen / vlonders / damwanden
- Speeltoestellen
- Afrasteringen en hekwerken
- Gladheidsbestrijding

2.2 Missie en Visie

Wij staan voor

Een gezonde buitenruimte voor mens en dier en die doelmatig, praktisch en veilig is ingericht en klaar is voor de toekomst. Onze corebusiness ligt in aanleg en onderhoud van de openbare ruimte; in de segmenten groen, grijs, water en spelen. Daar zijn en worden we goed en toonaangevend in bevonden. En dat willen we in de toekomst behouden en waar mogelijk uitbreiden.

Wij gaan voor

Een tevreden opdrachtgever, voor nu en in de toekomst. Daarom investeren we in toekomstbestendigheid; van onze collega's en materieel. We leiden onze collega's op tot deskundige en betrokken medewerkers die met plezier hun werk



uitvoeren. We werken met hoogwaardig en modern materieel. We denken mee, ontzorgen, communiceren helder en duidelijk en komen onze afspraken na. We luisteren naar de wensen van onze opdrachtgevers en geven invulling aan eisen en ontwikkelingen op het gebied van mens, milieu en maatschappij. We leveren kwaliteit tegen een reële prijs.

2.3 Organogram



3 Beleid

Managementsysteem

Het vaste raamwerk voor de activiteiten van J. Jonker en Zonen wordt gevormd door de eisen en wensen van onze opdrachtgevers enerzijds en de geldende wet- en regelgeving anderzijds. Om het beleid verder inhoud te geven hanteren wij een gedocumenteerd managementsysteem wat onder meer voldoet aan de normen VCA**, ISO 9001 (Kwaliteitszorg), ISO 14001 (Milieuzorg), BRL Groenvoorziening, BRL Boomverzorging, FSC Chain-of-Custody, Prestatieladder Socialer Ondernemen: PSO (trede 3), CO2-prestatieladder (trede 5), MVO-prestatieladder (trede 3) en Kleurkeur (add-on op BRL Groenvoorziening).

Kernwaarden

Onze organisatie laat zich kenmerken door onderstaande kernwaarden.

- **Veilig:** We werken veilig of we werken niet (zowel fysiek als sociaal)
- **Betrouwbaar:** We doen wat we zeggen en zeggen wat we doen
- **Flexibel:** We hebben gevoel voor urgentie en handelen daar naar
- **Pragmatisch:** We kenmerken ons door situatieafhankelijk optreden
- **Transparant:** We geven openheid van zaken en denken mee
- **Duurzaam:** We handelen naar onze rol als rentmeester

Stakeholders

Onze stakeholders hebben verschillende behoeften. Om hen daarbij zo goed mogelijk te helpen, gaan we met hen in gesprek. Samen bepalen we wat er nodig is om de toekomst van het beheer en onderhoud van de openbare ruimte, vorm te geven. Duurzaamheid en maatschappelijk verantwoord ondernemen zijn geen doel op zich. Het is het logisch gevolg van onze intrinsieke motivatie welke zijn gestoeld op onze Bijbelse normen en waarden.

Medewerkers

Onze medewerkers maken het mogelijk dat we de betrouwbaarheid en continuïteit van onze werkzaamheden blijven garanderen en tegelijk nieuwe ontwikkelingen kunnen faciliteren. Wij werken continu aan een organisatie waarin



medewerkers tevreden zijn en vertrouwen hebben in de veiligheid, professionaliteit en het vakmanschap van henzelf en collega's.

Opdrachtgevers

De zekerheid van 'leveren' (juist, volledig, tijdig etc.) is voor klanten het belangrijkste. Daarom staan we dag en nacht klaar. Ontzorgen van klanten staat centraal. Jonker faciliteert daarom het belang van haar klanten, rekening houdend met alle voorwaarden op gebied van veiligheid, gezondheid, welzijn en milieu.

Overheid en instanties

Compliance met wet- en regelgeving is geborgd in ons managementsysteem.

Omgeving

Jonker speelt als 'verzorger van de openbare ruimte' een belangrijke maatschappelijke rol. We houden rekening met de omgeving en beperken overlast tot het minimum. We leveren een bijdrage aan de lokale werkgelegenheid, onder meer door het beschikbaar stellen van banen in onze projecten. Ook krijgen mensen met een afstand tot de arbeidsmarkt een kans op een reguliere baan in de sector. De belangen en instandhoudingsdoelstellingen van Natuurbeschermingsorganisaties zijn ons bekend, worden door ons onderschreven en actief gestimuleerd.

Algemene beleidsuitgangspunten

Jonker hanteert de volgende algemene beleidsuitgangspunten:

- Wij zijn van mening dat de elementen kwaliteit, veiligheid, gezondheid, milieu en maatschappij niet los van elkaar en van de totale bedrijfsvoering gezien kunnen worden. Het managementsysteem is van toepassing op het gehele bedrijf en de keten waar zij invloed op heeft;
- Met inachtneming van deze elementen wordt gestreefd naar een optimale prijs/kwaliteitverhouding. Hierbij wordt het totale bedrijfsproces zodanig beheerst, dat klachten, afwijkingen, risico's, ongevallen, incidenten en hieruit resulterende verspillingen tot een minimum worden beperkt.
- Vakmanschap op alle niveaus blijft dan ook de basis voor een beheerst bedrijfsproces; alle medewerkers dienen de kennis en ervaring die binnen Jonker aanwezig is, in te kunnen zetten en het potentieel van Jonker (mensen, kennis, vakmanschap en materieel) wordt ten volle benut.
- Een open/transparante bedrijfscultuur wordt gevoerd met betrekking tot medewerkers, opdrachtgevers, de overheid en andere belanghebbenden / stakeholders.
- We streven naar continue verbetering op gebied van kwaliteit, veiligheid, milieu en MVO.
- We verbeteren onze prestaties steeds verder, zowel markt- /klantgericht als intern.
- De wettelijke richtlijnen / voorschriften (o.a. Arbo en Milieu) en richtlijnen m.b.t. een efficiënte en duurzame bedrijfsvoering worden steeds in acht genomen; daarnaast streven wij op dit vlak een aantal doelen na die verder gaan dan de wettelijke verplichting.

Beleidsuitgangspunten ten aanzien van kwaliteit

Specifiek ten aanzien van Kwaliteit geldt dat de directie ervan overtuigd is dat door toepassing van het kwaliteitsmanagementsysteem:

- Aan de eisen en wensen van opdrachtgevers wordt voldaan;
- Een goede prijs /kwaliteit verhouding wordt gerealiseerd en werkzaamheden snel, nauwkeurig en stipt uitgevoerd en opgeleverd worden;
- Wij de kwaliteit van de dienstverlening kunnen blijven waarborgen, door steeds verder te professionaliseren en het vakmanschap, de kennis en ervaring van onze medewerkers steeds verder te ontwikkelen.

Beleidsuitgangspunten ten aanzien van Veiligheid & Gezondheid en Milieu

Specifiek ten aanzien van Veiligheid & Gezondheid en Milieu geldt:

- Wij lenen onze medewerkers van hun gezin en dienen daarom te zorgen dat zij elke dag weer veilig thuiskomen. Dat is de zienswijze die wij hanteren als het gaat om de veiligheid van onze medewerkers. Daarom ook wordt bij de uitvoering van alle activiteiten maximale zorg besteed aan de veiligheid & gezondheid van onze



medewerkers en derden én aan het minimaliseren van een (eventuele) negatieve invloed van onze bedrijfsvoering op het milieu. Dit betekent dat ongelukken, calamiteiten en milieuschades voorkomen dienen te worden, door het in een zo vroeg mogelijk stadium onderkennen van de risico's en het nemen van voorzorgsmaatregelen. Dit o.a. door het actief voeren van een Risico-Inventarisatie en -Evaluatie (RI&E), welke jaarlijks wordt geactualiseerd, en het uitvoeren en bewaken van een plan van aanpak van hieruit voortkomende acties;

- Dat het materieel middels preventief onderhoud steeds in zo optimaal mogelijke technische staat verkeert, zodat zo min mogelijk stilstand wegens storingen/defecten optreedt (correctief onderhoud) en eventuele schade aan het milieu als gevolg van storingen/defecten tot een minimum beperkt wordt;
- Dat sprake is van een doeltreffend milieuzorgsysteem afgestemd op onze activiteiten en van toepassing zijn wet- en regelgeving
- Dat het gebruik van gevaarlijke en milieubelastende stoffen zo veel als mogelijk beperkt wordt en, waar mogelijk, alternatieve producten en/of werkwijzen toegepast worden die minder schadelijk zijn voor de gezondheid en/of het milieu, mits deze voor een redelijke prijs/kwaliteit verhouding verkrijgbaar zijn;
- Dat afval en vrijgekomen materialen zo veel mogelijk gescheiden en direct vanaf de werklocatie naar erkende verwerkingsbedrijven afgevoerd worden om zo de hoeveelheid restafval te minimaliseren;
- Dat een goede/transparante relatie onderhouden wordt met overheden en derden, zodat inspecties tot een minimum beperkt blijven en klachten/opmerkingen in vertrouwen kunnen worden geuit;
- Dat bij aankoop van materieel en inkoop van materiaal en diensten wordt gekeken naar duurzaamheidsaspecten en de best beschikbare technieken om het milieu zo min mogelijk te belasten;

Beleidsuitgangspunten ten aanzien van Maatschappelijk Verantwoord Ondernemen

Specifiek ten aanzien van Maatschappelijk Verantwoord Ondernemen (MVO) geldt dat wij:

- Alle van toepassing zijnde publiek-, privaatrechtelijke- en stakeholderseisen inventariseert, als relevant selecteert, documenteert en beoordeelt en vastlegt teneinde blijvend aan deze eisen te kunnen voldoen;
- Een open communicatie richting al haar stakeholders voorstaat en te allen tijden een optimale balans nastreeft tussen Mens, Milieu en Maatschappij;
- Haar maatschappelijke betrokkenheid tot uiting laat komen in de diverse activiteiten/projecten
- Actief sturen op CO2-reductie-, en MVO-doelstellingen al dan niet tezamen met ketenpartners
- Binnen haar bedrijfsvoering geen intimidatie en/of bedreiging, manipulatie, corruptie of omkoperij tolereert;
- Tegen kinderarbeid of dwangarbeid is alsmede inkopen of activiteiten en investeringen die conflicteren met de mensenrechten en daarbij de principes van de Convention on the Rights of the Child respecteert;
- Vrijheid van vereniging en collectieve arbeidsonderhandelingen niet belemmert en discriminatie tegengaat;
- Rechten van inheemse bevolking respecteert en hiernaar handelt, mochten haar activiteiten zover reiken;
- De uitgangspunten uit de Universele Verklaring van de Rechten van de Mens (UN, 1948) onderstreept.
- Standaard werkt met de Gedragscode Flora en Fauna volgens Stadswerk daar waar hierin door opdrachtgevers niet wordt voorzien;
- Jaarlijks een MVO verslag op onze website publiceren.
- Het welzijn van haar medewerkers vooropstelt, door het uitvoeren van beleidsmaatregelen gericht op gelijke kansen, elimineren van discriminatie en achterstelling van werknemers.

Handhaving

De directie draagt eindverantwoordelijkheid voor het managementsysteem en ziet toe op een doeltreffende handhaving van het systeem door middel van overleg, diverse managementrapportages (Plan-Do-Check-Act) en rapportages naar aanleiding van onder meer interne/externe audits, werkplekinspecties, toolbox meetings, projectevaluaties en door een goede opvolging van de vastgestelde verbetermaatregelen. Voorts wordt jaarlijks het managementsysteem beoordeeld en worden nieuwe doelstellingen geformuleerd en vastgelegd.

De directie is ervan overtuigd dat iedereen binnen organisatie dit beleid onderschrijft, hiernaar handelt en zijn bijdrage hieraan levert.



4 Emissie-inventaris rapport

Dit onderdeel van het rapport omvat een uitgebreide inventarisatie van de CO₂-emissies veroorzaakt door de activiteiten van de organisatie. Deze emissies zijn samengevoegd in een CO₂-footprint. De CO₂-footprint is opgesteld volgens de eisen uit ISO 14064-1, paragraaf 9.3.

In de onderstaande tabel is een overzicht te zien van de onderdelen/stappen uit de ISO-norm en met welke hoofdstukken/paragrafen deze corresponderen. Deze stappen worden in dit hoofdstuk gevolgd om zo tot een goede inventaris van de emissies te komen.

	\$9.3 GHG report content	Referentie
A	Rapporterende organisatie	4.1
B	Verantwoordelijke	4.2
C	Rapportageperiode	4.3
D	Organisatorische grens	4.4
E	Rapportage grens CO ₂ -footprint	4.5
F	Directe GHG-emissies	5.1
G	Verbranding van biogas	5.2
H	GHG-compensaties	5.3
I	Uitzonderingen	5.4
J	Indirecte GHG-emissies	5.1
K	Referentiejaar	5.1
L	Veranderingen en/of hercalculaties	5.5
M	Methodologie	5.6
N	Veranderingen in methodologie	5.6
O	Emissie- en compensatiefactor gebruikt	5.5
P	Onzekerheden	5.6
Q	Analyse van onzekerheden	5.6
R	Verwijzing naar GHG	4.1
S	Verificatie	5.7
T	Global Warming Potential (emissiefactoren)	5.5

4.1 Rapporterende organisatie

Onderhavige rapport ziet op J. Jonker en Zonen (K.v.K.: 28023329)

4.2 Verantwoordelijke

De CO₂-verantwoordelijke binnen onze organisatie is Dhr. J.D.C. Jonker.

De CO₂-administratie wordt gevoerd door de Dhr. W. van Duijn.

Interne controle op de CO₂-administratie is belegd bij Dhr. J.D.C. Jonker

4.3 Rapportageperiode

Deze rapportage ziet op het jaar 2023 (het basisjaar is 2018).

4.4 Organisatorische grens

In hoofdstuk 4.1 van het handboek CO₂-prestatieladder worden twee methodes beschreven waarop de “organizational boundary” kan worden bepaald. De boundary is bepaald op basis van de aandelenmethode (GHG methode; equity share approach). Onderstaand worden de juridische entiteit genoemd die als boundary geldt voor het berekenen van de CO₂-footprint van J. Jonker en Zonen, de bijbehorende CO₂-reductiedoelstellingen.

J. Jonker en Zonen (K.v.K.: 28023329)

Groottecategorie

J. Jonker en Zonen is getypeerd als een “klein bedrijf”. De definitie van een klein bedrijf is: de totale CO₂-uitstoot van de kantoren en bedrijfsruimten bedraagt maximaal (≤) 500 ton per jaar en de totale CO₂-uitstoot van alle bouwplaatsen en productielocaties bedraagt maximaal (≤) 2.000 ton per jaar.

4.5 Rapportage c.q. operationele grens CO₂-footprint

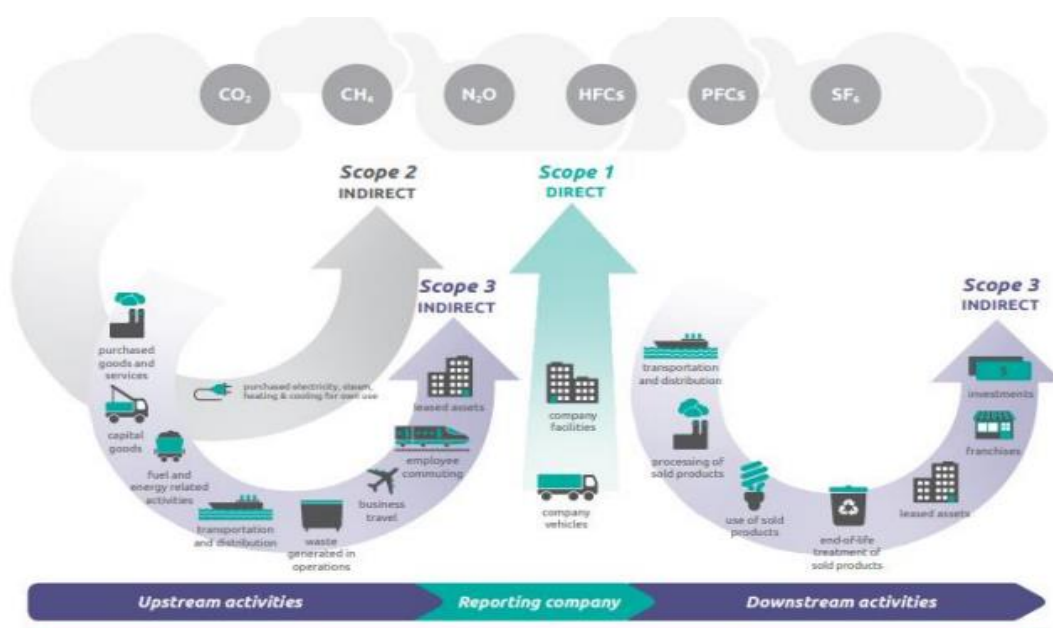
J. Jonker en Zonen heeft haar CO₂-footprint conform de CO₂-prestatieladder vastgesteld en berekend. Hierbij is onderscheid gemaakt tussen drie verschillende emissie- niveaus verdeeld in twee categorieën: directe emissies (scope 1) en indirecte emissies (scope 2 en scope 3). De drie scopes zijn volgens de CO₂-prestatieladder als volgt te definiëren:

Scope 1

Directe emissies door de eigen organisatie die direct het gevolg zijn van de bedrijfsactiviteiten, zoals emissies door het eigen wagenpark en het brandstofverbruik van machines en eventueel emissies door koelvloeistoffen/ koudemiddelen.

Scope 2 Indirecte emissies die ontstaan door de opwekking van elektriciteit die de organisatie gebruikt.

Scope 3 Overige indirecte emissies, veroorzaakt onder invloed van de organisatie, zoals up stream activiteiten en downstream activiteiten. Zie het volgende scope diagram.



5 CO₂-footprint

In deze paragraaf is de footprint volgens het GHG-protocol uiteengezet. Hierbij is onderscheid gemaakt tussen scope 1 en scope emissies.

5.1 CO₂-footprint facts & figures

5.1.1 Footprint per jaar (basisjaar 2018, rapportagejaar -1 2022 en rapportagejaar 2023)

2018				
Scope 1	Hoeveelheid	Eenheid	Conversiefactor	Ton CO ₂
Diesel	105.259	liter	3,256	342,7
Benzine	17.778	liter	2,821	50,2
LPG	17.911	liter	1,802	32,3



Aardgas	4.602	m ³	2,079	9,6
Totaal scope 1				434,7

Scope 2	Hoeveelheid	Eenheid	Conversiefactor	Ton CO₂
Grijze stroom	47.398	kWh	0,456	21,6
Groene stroom	-	kWh	-	-
Zelf opgewekt	-	kWh	-	-
Totaal scope 2				21,6

Totaal Ton CO₂				456,3
----------------------------------	--	--	--	--------------

2022

Scope 1	Hoeveelheid	Eenheid	Conversiefactor	Ton CO₂
Diesel	153.585	liter	3,256	500,1
Benzine	21.105	liter	2,821	59,5
LPG	24.961	liter	1,802	45,0
Aardgas	-	m ³	2,079	-
Totaal scope 1				604,6

Scope 2	Hoeveelheid	Eenheid	Conversiefactor	Ton CO₂
Grijze stroom	-	kWh	0,456	-
Groene stroom	-	kWh	-	-
Zelf opgewekt	146.327	kWh	-	-
Totaal scope 2				-

Totaal Ton CO₂				604,6
----------------------------------	--	--	--	--------------

2023

Scope 1	Hoeveelheid	Eenheid	Conversiefactor	Ton CO₂
Diesel	156.430	liter	3,256	509,3
Benzine	24.217	liter	2,821	68,3
LPG	22.936	liter	1,802	41,3
Aardgas	-	m ³	2,079	-
Totaal scope 1				619,0

Scope 2	Hoeveelheid	Eenheid	Conversiefactor	Ton CO₂
Grijze stroom	26.093	kWh	0,456	11,9
Groene stroom	-	kWh	-	-
Zelf opgewekt	141.079	kWh	-	-
Totaal scope 2				11,9

Totaal Ton CO₂				630,9
----------------------------------	--	--	--	--------------



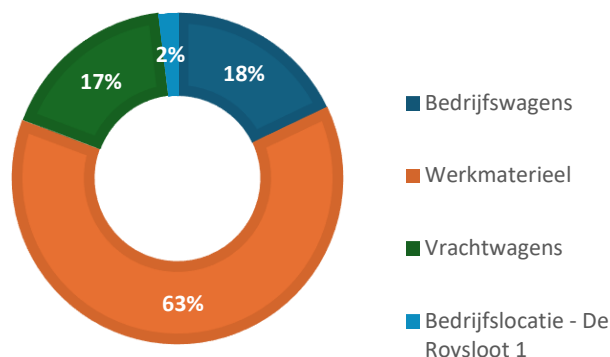
2024 - Jan. - Juni [H1]

Scope 1	Hoeveelheid	Eenheid	Conversiefactor	Ton CO ₂
Diesel	109.505	liter	3,256	356,5
Benzine	10.675	liter	2,821	30,1
LPG	11.998	liter	1,802	21,6
Aardgas	-	m ³	2,079	-
Totaal scope 1				408,3
Scope 2	Hoeveelheid	Eenheid	Conversiefactor	Ton CO ₂
Grijze stroom	-	kWh	0,456	-
Groene stroom	7.061	kWh	-	-
Zelf opgewekt	119.469	kWh	-	-
Totaal scope 2				-
Totaal Ton CO₂				408,3

5.1.2. Footprint 2023 ingedeeld naar energiestromen

Scope 1	Hoeveelheid	Eenheid	Conversiefactor	Ton CO ₂
Bedrijfswagens	22.048	liter	3,256	71,8
Werkmaterieel	100.660	liter	3,256	327,7
Vrachtwagens	33.723	liter	3,256	109,8
Diesel	156.430	liter	3,256	509,3
Werkmaterieel	24.217	liter	2,821	68,3
Benzine	24.217	liter	2,821	68,3
Bedrijfswagens	22.936	liter	1,802	41,3
LPG	22.936	liter	1,802	41,3
Aardgas	-	m ³	2,079	-
Totaal scope 1				619,0
Scope 2	Hoeveelheid	Eenheid	Conversiefactor	Ton CO ₂
Bedrijfslocatie - De Roysloot 1	26.093	kWh	0,456	11,9
Grijze stroom	26.093	kWh	0,456	11,9
Groene stroom	-	kWh	-	-
Zelf opgewekt	141.079	kWh	-	-
Totaal scope 2				11,9
Totaal Ton CO₂				630,9

CO₂ EMISSIE PER CATEGORIE



Update 2024 – volgt met de full year rapportage

5.1.3 Projecten met gunningsvoordeel

In 2023 is een project uitgevoerd met gunningsvoordeel. Dit project is het aandeel CO₂ uitstoot berekend over de periode aanvang 2023. Deze uitstoot is een specificatie en valt binnen de totale CO₂ uitstoot van J. Jonker en Zonen.

Maaien lange grassen - Spaarnelanden NV		
Scope 1	2022	2023
Brandstofverbruik werk/werkverkeer (diesel)	-	-
Brandstofverbruik werk/werkverkeer (gas)	0,29	0,40
Brandstof verbruik bedrijfsmiddelen (benzine)	0,99	1,00
Brandstofverbruik bedrijfsmiddelen (diesel)	16,20	14,59
Scope 2		
Elektriciteit	-	-
TOTAAL TON CO₂:	17,49	16,00

In 2024 is hetzelfde project van toepassing. Echter, ten tijde van het opstellen van dit document zijn de werkzaamheden 2024 nog niet aangevangen.

5.2 Verbranding van biogas

Niet van toepassing voor J. Jonker en Zonen

5.3 GHG-compensaties

Er heeft geen broeikasgasverwijdering of compensatie plaatsgevonden in 2023.

5.4 Uitzonderingen

Geen sprake van uitzonderingen.

De GHG emissies van de airconditioning zijn als immaterieel bestempeld en derhalve niet meegenomen binnen de CO₂-footprint.

5.5 Veranderingen en/of hercalculaties

Er hebben geen herberekeningen plaats gevonden. Ingeval van gewijzigde emissiefactoren wordt historische data herrekend i.v.m. vergelijkingsdoeleinden. Zie paragraaf 5.1 voor de historische data en gehanteerde emissiefactoren.



Bron gehanteerde emissiefactoren; (<https://www.co2emissiefactoren.nl/wp-content/uploads/2023/11/CO2emissiefactoren-2023-okt2023.pdf>)

5.6 Methodologie en onzekerheden

De in de emissie-inventarisatie opgenomen hoeveelheden scope 1 en scope 2 zijn nauwkeurig vastgesteld aan de hand van de inkomende facturen van brandstofleveranties en de opgenomen meterstanden t.a.v. elektriciteit. Alle energiestromen zijn geïdentificeerd aan de hand van de crediteurenadministratie waarbij alle energie verbruiken inzichtelijk zijn en worden geadministreerd in Excel.

Data input

Scope 1: Brandstof kantoor

Kantoren en werkplaats worden verwarmd middels een warmtepomp. Er wordt geen aardgas gebruikt.

Scope 1: Brandstof materieel

Voor materieel wordt diesel en benzine ingekocht.

Scope 1: Brandstof bedrijfsauto's

Bedrijfsauto's worden uitsluitend voor zakelijk verkeer ingezet. Dit betekent dat de gereden kilometers en het brandstofverbruik voor 100% wordt toegerekend aan de CO₂-emissies. Voor bedrijfswagens is diesel en LPG van toepassing.

Scope 2: Elektriciteit

Er wordt zelf stroom opgewekt middels 500 zonnecollectoren.

Scope 3: Dominantie- en ketenanalyse

Dominantieanalyse 2023

Ketenanalyse 2023

Overig

Er is geen gebruik gemaakt van privéauto's voor zakelijk verkeer. Ook zijn zakelijke vlieguren niet van toepassing.

Wijzigingen methodiek

Niet van toepassing

5.7 Verificatie

De emissie-inventaris van J. Jonker en Zonen is niet geverifieerd door een externe partij. Wel is de emissie-inventaris gecontroleerd c.q. beoordeeld tijdens de interne controle. Er kan gezegd worden dat de emissie-inventaris voldoende betrouwbaar is.

6 Energiebeoordeling en CO₂ Reductiedoelstellingen

Er vindt jaarlijks een energiebeoordeling plaats aan de hand waarvan gekwantificeerde reductiedoelstellingen en maatregelen worden bepaald. Hierbij worden ook komende, lopende en afgeronde projecten betrokken waarop gunningvoordeel is verkregen. Naar aanleiding van de energie-audit wordt jaarlijks een reductieplan opgesteld, dat halfjaarlijks wordt geëvalueerd en bijgesteld aan de hand van gekwantificeerde gegevens van de scope 1, 2 en scope 3 emissies. Het reductieplan is, evenals de halfjaarlijkse evaluatie is eveneens te vinden op onze website.

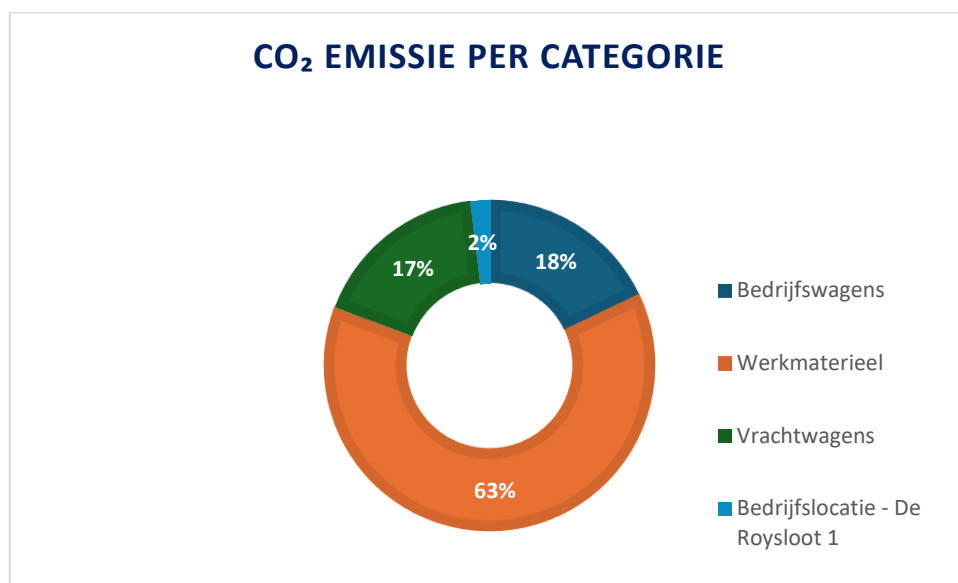
Verder geeft de paragraaf een overzicht van de CO₂-reductiedoelstellingen van J. Jonker en Zonen.



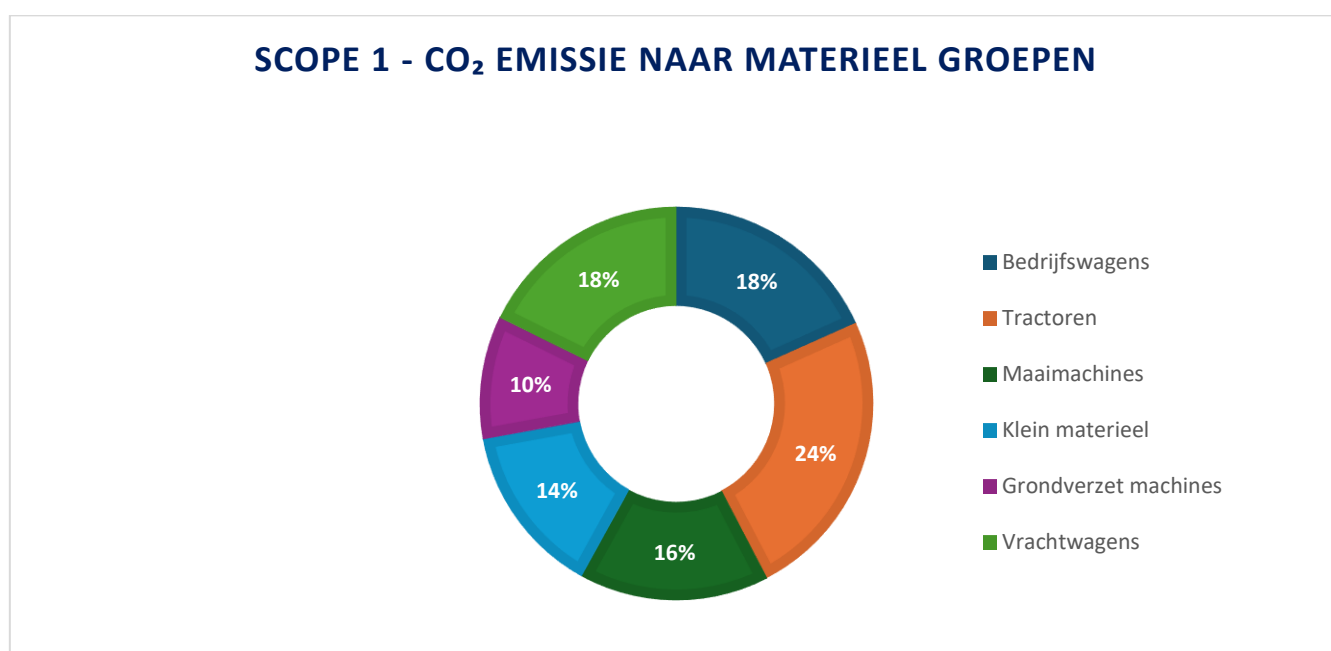
6.1 Energiebeoordeling

Het doel van de energiebeoordeling is om de huidige en de historische verbruiken van J. Jonker en Zonen in kaart te brengen, conform eis 2.A.3. (De organisatie beschikt over een actuele energiebeoordeling). De beoordeling geeft minimaal 80% van de energiestromen weer. Zo zijn door deze analyse de grootste verbruikers geïdentificeerd en kan daar individueel op gestuurd worden. Daarop kunnen de belangrijkste processen die bijdragen aan CO₂-emissie effectief aangepakt worden.

De energiestromen zijn ingedeeld naar de volgende categorieën.



Uit de bovenstaande tabel is af te lezen dat 98% van onze CO₂ emissie ziet op scope 1 (bedrijfswagens, Werkmaterieel en Vrachtwagens). Deze 98% is nader gespecificeerd en waarbij de uitkomsten als volgt zijn;



Emissie naar materieel groepen	Ton CO ₂ 2023	Ton CO ₂ 2022	Ton CO ₂ Δ t.o.v. jaar -1	Ton CO ₂ %Δ t.o.v. jaar -1
Bedrijfswagens	113,1	99,9	13,2	13,2%



Tractoren	149,3	156,6	-7,3	-4,6%
Maaimachines	96,8	85,9	10,9	12,7%
Klein materieel	87,4	78,8	8,6	10,9%
Grondverzet machines	62,6	61,6	1,1	1,7%
Vrachtwagens	109,8	121,9	-12,1	-9,9%
Totaal scope 1	619,0	604,6	14,4	2,4%

7.1.1 Verbeterpunten

Verbeteringen in inzicht

- In klein materieel is tevens de groep 'overig' gevat deze nog verder uitgesplitst kunnen worden
- De reductiedoelstellingen zijn gekoppeld aan een afgeleide van de productie van J. Jonker en Zonen. De emissie naar materieelgroepen zou mogelijk ook kunnen worden toegerekend aan deze zelfde afgeleide.

Reductiemogelijkheden

De onderstaande reductiemogelijkheden zijn uit de analyse van reductiepotentieel aangemerkt:

- Mogelijkheid tot toepassen HVO
- Aanschaf en inzet van elektrisch materieel
- Aanschaf en inzet van elektrische voertuigen
- Verhogen van bewustzijn zuinig gedrag

6.2 CO₂ reductiedoelstellingen scope 1 en scope 2

In deze paragraaf wordt nader ingegaan op de gestelde doelen en in hoeverre actueel en haalbaar zijn. Aan de hand van tussentijdse voortgangsrapportages en -besprekingen met de directie wordt bepaald of de doelstellingen realistisch en voldoende ambitieus zijn.

7.2.1 Reductiedoelstellingen scope 1 en scope 2

De doelstelling van J. Jonker en Zonen is om de CO₂-emissie met 7,5% (6,0% in scope 1 en 1,5% in scope 2) per productie eenheid te reduceren in de periode 2019-2023 ten opzichte van basisjaar 2018. Omdat deze periode is afgesloten, hebben wij onze doelstellingen herijkt. De doelstelling voor 2024-2028 is het reduceren van de CO₂-emissie met 24,0% (scope 1) per productie eenheid ten opzichte van het basisjaar 2018. Voor scope 2 is voor dezelfde periode (2024-2028) de reductiedoelstelling 88,5% per productie eenheid. De cumulatieve doelstellingen de periode 2019-2028 zijn derhalve als volgt:

Scope 1 - 30% CO₂-reductie in 2028

Scope 2 - 90% CO₂-reductie in 2028

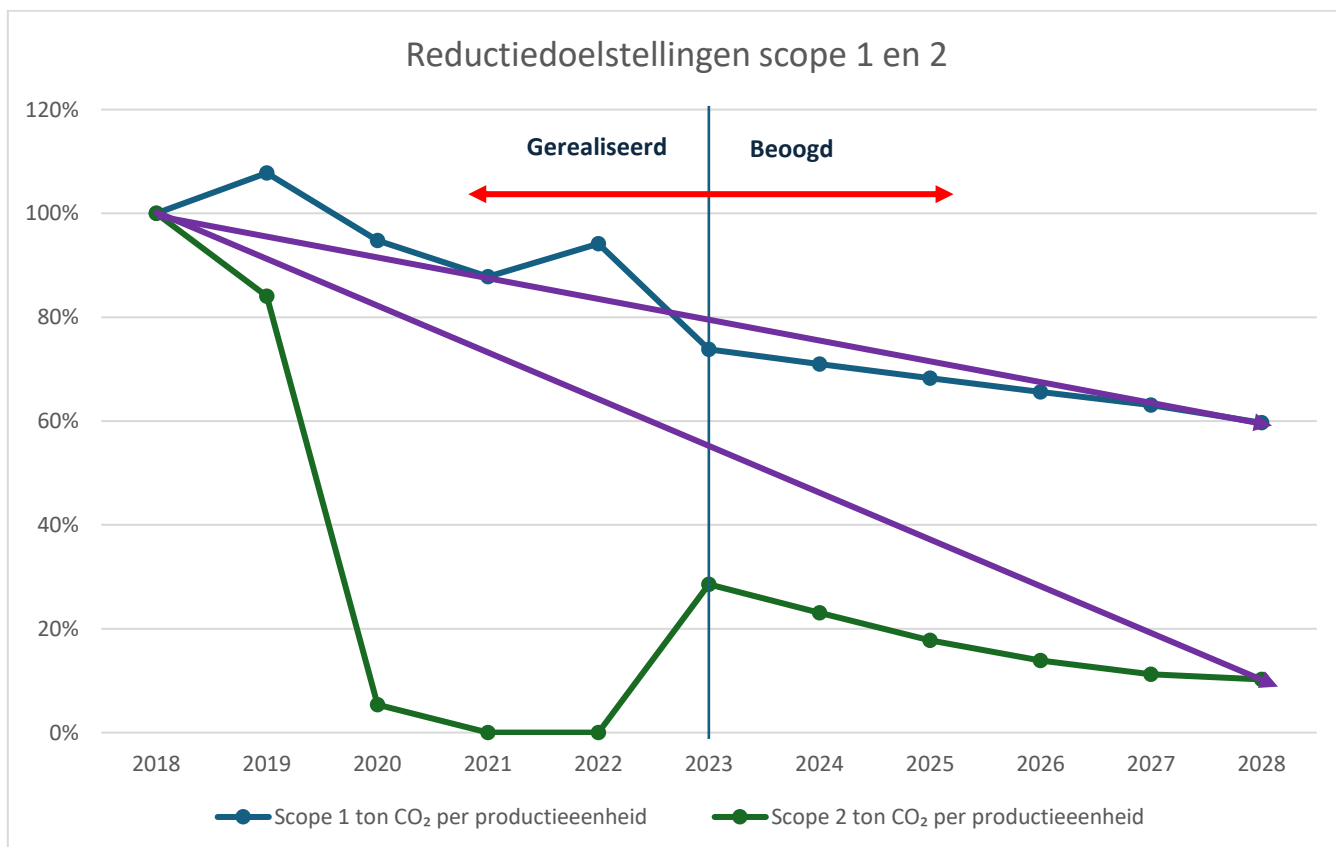
7.2.2 Status reductiedoelstellingen scope 1 en scope 2



Jaar	2018	2019	2020	2021	2022	2023	2024 H1
Productie index	100,0	104,6	121,0	134,1	147,7	192,9	115,7
Ton CO ₂	456,3	509,2	499,6	512,1	604,6	630,9	408,3
Verdeeld naar scope:							
Scope 1	434,7	490,2	498,2	512,1	604,6	619,0	408,3
Scope 2	21,6	19,0	1,4	-	-	11,9	-
Totaal ton CO ₂ per productieeenheid	4,56	4,87	4,13	3,82	4,09	3,27	3,53
Scope 1 ton CO ₂ per productieeenheid	4,35	4,69	4,12	3,82	4,09	3,21	3,53
Scope 2 ton CO ₂ per productieeenheid	0,22	0,18	0,01	-	-	0,06	-

Doelstelling scope 1	-3,0%
Doelstelling scope 2	-9,0%
Realisatie doelstelling scope 1	-18,9%
Realisatie doelstelling scope 2	-100,0%

Uit de bovenstaande tabel is af te leiden dat de doelstellingen voor zowel scope 1 als scope 2 ruimschoots zijn behaald voor de periode 2019-2023. Aangezien de reductiedoelstellingen ruimschoots zijn behaald is de lat voor de komende periode (2024-2028) een stuk hoger gelegd, overeenkomstig hetgeen passend is binnen ons ambitieniveau. Voor 2024 lijkt het er vooralsnog op dat totale emissie iets zal oplopen. Maar het van het brandstofverbruik is niet recht evenredig verdeeld over het jaar waardoor we met een uitgebreidere analyse komen met de full year reporting.





Bij het opstellen van de reductiedoelstellingen en maatregelen is over de gehele breedte gekeken naar reductiemogelijkheden. Maar logischerwijs ligt de focus op de hoogste CO₂-emissiebron diesel en benzine (ingezet voor transport en productie: 98%).

Het aandeel CO₂-emissie van elektriciteit is zeer gering geworden door eigen opwekking. Toch zal de verder gaande elektrificatie vraag naar elektriciteit gaan toenemen, elektriciteit blijft hierdoor een belangrijke energiebron om te monitoren en separate doelstellingen op te stellen.

6.3 Scope 3

Een onderdeel van het CO₂-Reductieplan is het reduceren van de scope 3-emissies. Om hiertoe tot een gerichte aanpak te komen is het van belang om de meest materiele emissies in kaart te brengen. Er is onderzocht welke scope 3 emissies als relevant worden beschouwd binnen de activiteiten van J. Jonker en Zonen. Voor verdere informatie verwijzen wij u naar de Ketenganalyse